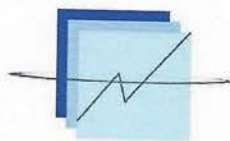


REPUBLIQUE DU SENEGAL



MINISTRE DE L'ECONOMIE, DU PLAN ET DE LA COOPERATION

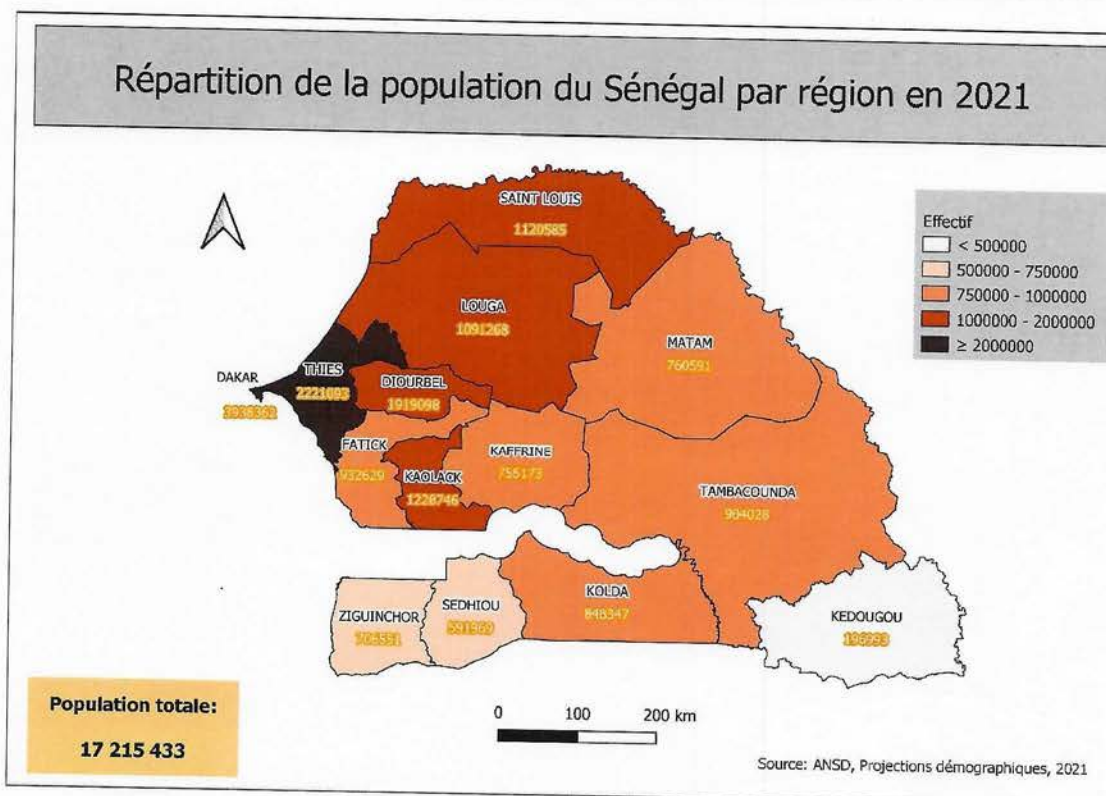


ANSD
Agence Nationale de
la Statistique et de la Démographie



24 MARS 2022

ANNUAIRE DE LA POPULATION DU SÉNÉGAL ANNÉE 2021



Décembre 2021

Liste des tableaux

Tableau 1: Répartition de la population du Sénégal par âge selon le sexe en 2021	5
Tableau 2: Répartition de la population du Sénégal par région selon le sexe, 2021	7
Tableau 3 : Répartition par région de la population, de la superficie et des densités	8
Tableau 4: Répartition de la population de la région de Dakar par groupe d'âge selon le sexe en 2021	9
Tableau 5 : Répartition de la population de la région de Diourbel par groupe d'âge selon le sexe en 2021	10
Tableau 6: Répartition de la population de la région de Fatick par groupe d'âge selon le sexe en 2021	11
Tableau 7: Répartition de la population de la région de Kaffrine par groupe d'âge selon le sexe en 2021	12
Tableau 8: Répartition de la population de la région de Kaolack par groupe d'âge selon le sexe en 2021	13
Tableau 9: Répartition de la population de la région de Kédougou par groupe d'âge selon le sexe en 2021	14
Tableau 10: Répartition de la population de la région de Kolda par groupe d'âge selon le sexe en 2021	15
Tableau 11: Répartition de la population de la région de Louga par groupe d'âge selon le sexe en 2021	16
Tableau 12: Répartition de la population de la région de Matam par groupe d'âge selon le sexe en 2021	17
Tableau 13: Répartition de la population de la région de Saint Louis par groupe d'âge selon le sexe en 2021	18
Tableau 14: Répartition de la population de la région de Sédhiou par groupe d'âge selon le sexe en 2021	19
Tableau 15: Répartition de la population de la région de Tambacounda par groupe d'âge selon le sexe en 2021	20
Tableau 16: Répartition de la population de la région de Thiès par groupe d'âge selon le sexe en 2021	21
Tableau 17: Répartition de la population de la région de Ziguinchor par groupe d'âge selon le sexe en 2021	22
Tableau 18: Répartition de la population du Sénégal par région selon le milieu et le sexe et proportion des populations urbaines par région, 2021	23
Tableau 19: Effectifs de populations cibles des secteurs sociaux.....	24

Tableau 20: Répartition de la population du Sénégal par région selon le sexe et quelques Groupes d'âge sélectionnés – Secteur de l'Éducation (1/3)	25
Tableau 21: Répartition de la population du Sénégal par région selon le sexe et quelques Groupes d'âge sélectionnés – Secteur de l'Éducation (2/3)	26
Tableau 22: Répartition de la population du Sénégal par région selon le sexe et quelques Groupes d'âge sélectionnés – Secteur de l'Éducation (3/3)	27
Tableau 23: Répartition de la population par région selon le sexe et quelques Groupes d'âge sélectionnés – Secteur de la Santé (1/2).....	28
Tableau 24: Répartition de la population par région selon le sexe et quelques Groupes d'âge sélectionnés – Secteur de la Santé (2/2).....	29
Tableau 25: Répartition de la population active et celle du 3 ^e âge par région selon le sexe, 2021.....	30
Tableau 26: Répartition de la population âgée entre 10-14 ans par région selon le sexe – Secteur de l'emploi	31
Tableau 27: Répartition de la population du Sénégal par région selon quelques Groupes d'âge sélectionnés et le sexe – Secteur Famille	32
Tableau 28: Répartition de la population par région selon quelques Groupes d'âge sélectionnés et le sexe – Secteur Jeunesse	33

INTRODUCTION

En 1976 la population du Sénégal s'élevait à 4 997 885 habitants. Elle est passée à 6 896 808 en 1988, 9 858 482 en 2002 et 13 508 715 habitants en 2013 selon Recensement Général de la Population et de l'Habitat, de l'Agriculture et de l'Élevage (RGPHAE).

Le taux d'accroissement annuel moyen intercensitaire qui est estimé à 2,7% entre 1976 et 1988 s'est établi à 2,5% de 1988 à 2013.

L'indice synthétique de fécondité (nombre moyen d'enfants qu'aurait une femme durant sa période féconde) est passé de 6,4¹ à 4,7² entre 1986 et 2019.

En ce qui concerne la mortalité, le rapport du RGPHAE indique un taux brut de 7,7‰. Selon la même source, un enfant né en 2013 peut espérer vivre en moyenne 64,8 ans si les conditions de mortalité par âge de 2013 restent inchangées.

Par rapport à la migration, au niveau national, le solde migratoire international récent (au cours des cinq dernières années précédant le recensement de 2013) est déficitaire et s'élève à -51 528 lors du RGPH5. Ce solde, encore appelé bilan migratoire, est la différence entre les entrées et les sorties de migrants dans le territoire sénégalais.

Au regard des tendances démographiques, et dans le souci de fournir des formations statistiques sur la situation de la population pour les acteurs du développement, l'ANSD publie chaque année l'annuaire des statistiques sur la population.

Les données contenues dans cet annuaire sont extraites des projections démographiques réalisées par l'ANSD (Agence nationale de la Statistique et de la Démographie) et portant sur la période 2013-2063.

¹ Enquête Démographique et de Santé (EDS-1986)

² Enquête Démographique et de Santé- Continue (EDS-Continue 2019)

Le document présente la répartition de la population du Sénégal selon la région administrative, par âge et selon le sexe. Il fournit aussi des statistiques selon le milieu de résidence (urbain ou rural). L'annuaire de 2021 présente aussi les effectifs de sous-populations comme entre autres, les populations scolarisables, les personnes en âge de travailler et les femmes en âge de procréer.

Tableau 1: Répartition de la population du Sénégal par âge selon le sexe en 2021

Age	Sexe		Ensemble	Age	Sexe		Ensemble
	Masculin	Féminin			Masculin	Féminin	
0	298 594	293 662	592 256	41	77 934	83 858	161 792
1	290 012	284 802	574 814	42	75 040	80 911	155 951
2	281 816	276 559	558 375	43	72 276	78 161	150 437
3	273 882	268 622	542 504	44	69 547	75 426	144 973
4	266 213	260 951	527 164	45	66 630	72 566	139 196
5	258 645	253 654	512 299	46	63 278	69 406	132 684
6	251 626	246 869	498 495	47	59 764	66 142	125 906
7	244 720	240 169	484 889	48	56 233	62 917	119 150
8	222 222	209 960	432 182	49	53 043	59 963	113 006
9	218 833	207 138	425 971	50	50 262	57 263	107 525
10	214 994	203 624	418 618	51	47 882	54 783	102 665
11	210 872	199 908	410 780	52	45 944	52 581	98 525
12	206 592	196 034	402 626	53	44 144	50 525	94 669
13	202 288	191 865	394 153	54	42 499	48 600	91 099
14	197 401	187 166	384 567	55	41 086	46 795	87 881
15	192 472	182 557	375 029	56	39 721	44 942	84 663
16	187 360	177 843	365 203	57	38 516	43 192	81 708
17	182 225	173 126	355 351	58	37 448	41 533	78 981
18	177 126	168 579	345 705	59	36 503	40 013	76 516
19	172 123	164 171	336 294	60	35 427	38 458	73 885
20	167 167	160 025	327 192	61	33 879	36 604	70 483
21	162 263	156 149	318 412	62	32 183	34 723	66 906
22	157 442	152 562	310 004	63	30 506	32 918	63 424
23	152 764	148 927	301 691	64	29 034	31 287	60 321
24	148 208	145 451	293 659	65	27 496	29 575	57 071
25	143 341	142 047	285 388	66	25 593	27 462	53 055
26	138 144	138 959	277 103	67	23 699	25 345	49 044
27	132 770	136 105	268 875	68	21 819	23 278	45 097
28	127 386	133 373	260 759	69	20 211	21 504	41 715
29	122 272	130 605	252 877	70	18 749	19 913	38 662
30	117 528	127 509	245 037	71	17 169	18 228	35 397
31	113 269	123 972	237 241	72	15 793	16 779	32 572
32	109 409	120 114	229 523	73	14 532	15 468	30 000
33	105 830	116 474	222 304	74	13 490	14 389	27 879
34	102 268	112 874	215 142	75	12 486	13 350	25 836
35	98 738	108 998	207 736	76	11 216	12 032	23 248
36	95 083	104 705	199 788	77	10 027	10 802	20 829
37	91 391	100 200	191 591	78	8 983	9 724	18 707
38	87 737	95 616	183 353	79	8 206	8 932	17 138

39	84 260	91 221	175 481		80+	49 819	58 304	108 123
40	81 014	87 269	168 283		Total	8 566 367	8 649 066	17 215 433

Source : ANSD, Projections démographiques, 2021

Tableau 2: Répartition de la population du Sénégal par région selon le sexe, 2021

Région	Sexe		Ensemble	Poids démographique (%)
	Masculin	Féminin		
Dakar	1 947 567	1 990 795	3 938 362	22,88
Diourbel	927 745	991 353	1 919 098	11,15
Fatick	463 544	469 085	932 629	5,42
Kaffrine	375 051	380 122	755 173	4,39
Kaolack	608 500	620 246	1 228 746	7,14
Kédougou	101 818	95 175	196 993	1,14
Kolda	428 396	419 951	848 347	4,93
Louga	543 349	547 919	1 091 268	6,34
Matam	376 492	384 099	760 591	4,42
Saint-Louis	562 213	558 372	1 120 585	6,51
Sédhiou	299 436	292 533	591 969	3,44
Tambacounda	456 735	447 293	904 028	5,25
Thiès	1 112 818	1 108 275	2 221 093	12,90
Ziguinchor	362 703	343 848	706 551	4,10
Sénégal	8 566 367	8 649 066	17 215 433	100,00

Source : ANSD, Projections démographiques, 2021

Tableau 3 : Répartition par région de la population, de la superficie et des densités

Région	Population	Population (%)	Superficie (km ²)	Superficie (%)	Densité (hbts/km ²)
Dakar	3 938 362	22,88	547	0,3	7200
Diourbel	1 919 098	11,15	4 824	2,5	398
Fatick	932 629	5,42	6 849	3,5	136
Kafrine	755 173	4,39	11 262	5,7	67
Kaolack	1 228 746	7,14	5 357	2,7	229
Kédougou	196 993	1,14	16 800	8,5	12
Kolda	848 347	4,93	13 771	7	62
Louga	1 091 268	6,34	24 889	12,7	44
Matam	760 591	4,42	29 445	15	26
Saint-Louis	1 120 585	6,51	19 241	9,8	58
Sédhiou	591 969	3,44	7 341	3,7	81
Tambacounda	904 028	5,25	42 364	21,5	21
Thiès	2 221 093	12,90	6 670	3,4	333
Ziguinchor	706 551	4,10	7 352	3,7	96
Sénégal	17 215 433	100,00	196 712	100	88

Source : ANSD, Projections démographiques, 2021

Groupe d'âges	Masculin	Féminin	Ensemble
0-4 ans	277 868	272 318	550 186
5-9 ans	239 240	232 863	472 103
10-14 ans	186 439	185 615	372 054
15-19 ans	162 427	172 536	334 963
20-24 ans	147 220	166 523	313 743
25-29 ans	156 939	173 445	330 384
30-34 ans	166 559	175 245	341 804
35-39 ans	146 067	146 558	292 625
40-44 ans	121 946	116 061	238 007
45-49 ans	95 370	93 030	188 400
50-54 ans	69 139	71 244	140 383
55-59 ans	56 660	59 060	115 720
60-64 ans	46 360	48 357	94 717
65-69 ans	33 298	34 101	67 399
70-74 ans	21 363	21 238	42 601
75-79 ans	12 720	12 834	25 554
80 ans ou plus	7 952	9 767	17 719
Total	1 947 567	1 990 795	3 938 362

Tableau 4: Répartition de la population de la région de Dakar par groupe d'âge selon le sexe en 2021

Source : ANSD, Projections démographiques, 2021

Tableau 5 : Répartition de la population de la région de Diourbel par groupe d'âge selon le sexe en 2021

Groupe d'âges	Masculin	Féminin	Ensemble
0-4 ans	165 112	163 657	328 769
5-9 ans	141 916	136 281	278 197
10-14 ans	125 361	116 613	241 974
15-19 ans	103 674	100 174	203 848
20-24 ans	83 635	85 324	168 959
25-29 ans	66 746	74 268	141 014
30-34 ans	52 185	64 544	116 729
35-39 ans	41 529	55 165	96 694
40-44 ans	32 766	46 377	79 143
45-49 ans	26 757	37 885	64 642
50-54 ans	21 957	30 042	51 999
55-59 ans	18 227	23 944	42 171
60-64 ans	14 935	18 501	33 436
65-69 ans	11 715	14 003	25 718
70-74 ans	8 658	10 001	18 659
75-79 ans	5 860	6 706	12 566
80 ans ou plus	6 712	7 868	14 580
Total	927 745	991 353	1 919 098

Source : ANSD, Projections démographiques, 2021

Tableau 6: Répartition de la population de la région de Fatick par groupe d'âge selon le sexe en 2021

Groupe d'âges	Masculin	Féminin	Ensemble
0-4 ans	84 180	83 137	167 317
5-9 ans	68 030	66 827	134 857
10-14 ans	60 583	57 781	118 364
15-19 ans	55 370	51 189	106 559
20-24 ans	47 984	43 838	91 822
25-29 ans	35 212	34 305	69 517
30-34 ans	22 938	25 417	48 355
35-39 ans	18 515	21 397	39 912
40-44 ans	15 547	18 366	33 913
45-49 ans	12 638	15 472	28 110
50-54 ans	10 339	12 979	23 318
55-59 ans	9 075	10 899	19 974
60-64 ans	7 909	8 929	16 838
65-69 ans	5 811	6 688	12 499
70-74 ans	3 830	4 619	8 449
75-79 ans	2 548	3 196	5 744
80 ans ou plus	3 035	4 046	7 081
Total	463 544	469 085	932 629

Source : ANSD, Projections démographiques, 2021

Tableau 7: Répartition de la population de la région de Kaffrine par groupe d'âge selon le sexe en 2021

Groupe d'âges	Masculin	Féminin	Ensemble
0-4 ans	70 397	70 092	140 489
5-9 ans	60 836	60 155	120 991
10-14 ans	52 393	50 484	102 877
15-19 ans	41 879	39 603	81 482
20-24 ans	32 575	30 868	63 443
25-29 ans	25 312	26 707	52 019
30-34 ans	19 361	23 637	42 998
35-39 ans	16 184	18 976	35 160
40-44 ans	13 769	14 669	28 438
45-49 ans	10 743	11 682	22 425
50-54 ans	8 104	9 128	17 232
55-59 ans	6 757	7 232	13 989
60-64 ans	5 621	5 611	11 232
65-69 ans	4 199	4 187	8 386
70-74 ans	2 899	2 934	5 833
75-79 ans	1 912	1 952	3 864
80 ans ou plus	2 110	2 205	4 315
Total	375 051	380 122	755 173

Source : ANSD, Projections démographiques, 2021

Tableau 8: Répartition de la population de la région de Kaolack par groupe d'âge selon le sexe en 2021

Groupe d'âges	Masculin	Féminin	Ensemble
0-4 ans	102 193	101 142	203 335
5-9 ans	88 464	86 112	174 576
10-14 ans	80 623	75 284	155 907
15-19 ans	72 293	66 084	138 377
20-24 ans	61 999	56 882	118 881
25-29 ans	46 651	47 663	94 314
30-34 ans	32 166	39 114	71 280
35-39 ans	26 785	32 645	59 430
40-44 ans	23 021	26 923	49 944
45-49 ans	18 299	22 016	40 315
50-54 ans	14 276	17 691	31 967
55-59 ans	12 229	14 501	26 730
60-64 ans	10 414	11 624	22 038
65-69 ans	7 573	8 576	16 149
70-74 ans	4 945	5 816	10 761
75-79 ans	3 187	3 855	7 042
80 ans ou plus	3 382	4 318	7 700
Total	608 500	620 246	1 228 746

Source : ANSD, Projections démographiques, 2021

Tableau 9: Répartition de la population de la région de Kédougou par groupe d'âge selon le sexe en 2021

Groupe d'âges	Masculin	Féminin	Ensemble
0-4 ans	18 552	18 080	36 632
5-9 ans	14 646	14 201	28 847
10-14 ans	12 002	11 581	23 583
15-19 ans	10 304	9 656	19 960
20-24 ans	8 710	7 954	16 664
25-29 ans	7 545	6 954	14 499
30-34 ans	6 535	6 113	12 648
35-39 ans	5 562	4 889	10 451
40-44 ans	4 636	3 754	8 390
45-49 ans	3 635	3 052	6 687
50-54 ans	2 721	2 460	5 181
55-59 ans	2 179	2 012	4 191
60-64 ans	1 718	1 613	3 331
65-69 ans	1 265	1 181	2 446
70-74 ans	861	788	1 649
75-79 ans	520	478	998
80 ans ou plus	427	409	836
Total	101 818	95 175	196 993

Source : ANSD, Projections démographiques, 2021

Tableau 10: Répartition de la population de la région de Kolda par groupe d'âge selon le sexe en 2021

Groupe d'âges	Masculin	Féminin	Ensemble
0-4 ans	75 884	74 216	150 100
5-9 ans	63 621	61 274	124 895
10-14 ans	57 592	54 321	111 913
15-19 ans	49 379	45 917	95 296
20-24 ans	40 717	37 966	78 683
25-29 ans	31 350	31 761	63 111
30-34 ans	23 001	26 327	49 328
35-39 ans	19 004	21 168	40 172
40-44 ans	15 972	16 612	32 584
45-49 ans	13 046	13 711	26 757
50-54 ans	10 554	11 219	21 773
55-59 ans	8 740	8 538	17 278
60-64 ans	7 068	6 113	13 181
65-69 ans	5 174	4 364	9 538
70-74 ans	3 427	2 891	6 318
75-79 ans	2 074	1 767	3 841
80 ans ou plus	1 793	1 786	3 579
Total	428 396	419 951	848 347

Source : ANSD, Projections démographiques, 2021

Tableau 11: Répartition de la population de la région de Louga par groupe d'âge selon le sexe en 2021

Groupe d'âges	Masculin	Féminin	Ensemble
0-4 ans	84 385	82 634	167 019
5-9 ans	75 371	72 162	147 533
10-14 ans	69 996	64 117	134 113
15-19 ans	63 838	56 953	120 791
20-24 ans	55 776	49 931	105 707
25-29 ans	43 052	43 575	86 627
30-34 ans	30 785	37 557	68 342
35-39 ans	25 348	31 480	56 828
40-44 ans	21 213	25 753	46 966
45-49 ans	17 209	20 943	38 152
50-54 ans	13 854	16 643	30 497
55-59 ans	11 836	13 554	25 390
60-64 ans	10 032	10 809	20 841
65-69 ans	7 468	8 023	15 491
70-74 ans	5 096	5 516	10 612
75-79 ans	3 518	3 707	7 225
80 ans ou plus	4 572	4 562	9 134
Total	543 349	547 919	1 091 268

Source : ANSD, Projections démographiques, 2021

Tableau 12: Répartition de la population de la région de Matam par groupe d'âge selon le sexe en 2021

Groupe d'âges	Masculin	Féminin	Ensemble
0-4 ans	75 874	74 739	150 613
5-9 ans	60 271	58 626	118 897
10-14 ans	48 354	45 286	93 640
15-19 ans	42 731	38 809	81 540
20-24 ans	36 196	32 632	68 828
25-29 ans	27 881	27 366	55 247
30-34 ans	20 046	22 648	42 694
35-39 ans	15 243	18 340	33 583
40-44 ans	11 388	14 550	25 938
45-49 ans	9 115	12 385	21 500
50-54 ans	7 464	10 571	18 035
55-59 ans	6 060	8 415	14 475
60-64 ans	4 865	6 405	11 270
65-69 ans	3 801	4 848	8 649
70-74 ans	2 825	3 452	6 277
75-79 ans	1 959	2 306	4 265
80 ans ou plus	2 419	2 721	5 140
Total	376 492	384 099	760 591

Source : ANSD, Projections démographiques, 2021

Tableau 13: Répartition de la population de la région de Saint Louis par groupe d'âge selon le sexe en 2021

Groupe d'âges	Masculin	Féminin	Ensemble
0-4 ans	84 988	80 579	165 567
5-9 ans	75 776	71 587	147 363
10-14 ans	70 262	65 975	136 237
15-19 ans	63 269	59 341	122 610
20-24 ans	55 340	52 357	107 697
25-29 ans	45 575	45 110	90 685
30-34 ans	36 163	38 122	74 285
35-39 ans	29 155	31 472	60 627
40-44 ans	23 075	25 381	48 456
45-49 ans	18 742	21 278	40 020
50-54 ans	15 172	17 741	32 913
55-59 ans	13 036	14 781	27 817
60-64 ans	11 107	12 003	23 110
65-69 ans	8 153	8 775	16 928
70-74 ans	5 376	5 803	11 179
75-79 ans	3 424	3 769	7 193
80 ans ou plus	3 600	4 298	7 898
Total	562 213	558 372	1 120 585

Source : ANSD, Projections démographiques, 202

Tableau 14: Répartition de la population de la région de Sédhiou par groupe d'âge selon le sexe en 2021

Groupe d'âges	Masculin	Féminin	Ensemble
0-4 ans	55 285	54 391	109 676
5-9 ans	45 252	43 740	88 992
10-14 ans	39 892	37 045	76 937
15-19 ans	34 589	31 216	65 805
20-24 ans	28 902	25 651	54 553
25-29 ans	22 794	20 843	43 637
30-34 ans	17 180	16 646	33 826
35-39 ans	13 155	13 574	26 729
40-44 ans	9 802	11 027	20 829
45-49 ans	7 985	9 377	17 362
50-54 ans	6 645	7 985	14 630
55-59 ans	5 413	6 532	11 945
60-64 ans	4 321	5 140	9 461
65-69 ans	3 257	3 781	7 038
70-74 ans	2 269	2 534	4 803
75-79 ans	1 416	1 571	2 987
80 ans ou plus	1 279	1 480	2 759
Total	299 436	292 533	591 969

Source : ANSD, Projections démographiques, 2021

Tableau 15: Répartition de la population de la région de Tambacounda par groupe d'âge selon le sexe en 2021

Groupe d'âges	Masculin	Féminin	Ensemble
0-4 ans	87 531	85 452	172 983
5-9 ans	70 168	67 415	137 583
10-14 ans	58 997	55 420	114 417
15-19 ans	50 082	46 316	96 398
20-24 ans	41 303	38 194	79 497
25-29 ans	33 153	32 906	66 059
30-34 ans	25 923	28 387	54 310
35-39 ans	20 883	22 831	43 714
40-44 ans	16 626	17 715	34 341
45-49 ans	13 165	14 272	27 437
50-54 ans	10 309	11 309	21 618
55-59 ans	8 549	8 858	17 407
60-64 ans	7 028	6 690	13 718
65-69 ans	5 173	4 708	9 881
70-74 ans	3 479	3 011	6 490
75-79 ans	2 205	1 865	4 070
80 ans ou plus	2 161	1 944	4 105
Total	456 735	447 293	904 028

Source : ANSD, Projections démographiques, 2021

Tableau 16: Répartition de la population de la région de Thiès par groupe d'âge selon le sexe en 2021

Groupe d'âges	Masculin	Féminin	Ensemble
0-4 ans	165 157	162 724	327 881
5-9 ans	146 663	142 063	288 726
10-14 ans	133 134	124 613	257 747
15-19 ans	122 390	113 417	235 807
20-24 ans	109 073	101 585	210 658
25-29 ans	90 176	88 890	179 066
30-34 ans	71 636	76 418	148 054
35-39 ans	60 442	64 942	125 384
40-44 ans	50 655	54 055	104 710
45-49 ans	39 859	43 714	83 573
50-54 ans	30 322	34 404	64 726
55-59 ans	26 376	29 329	55 705
60-64 ans	23 039	24 807	47 846
65-69 ans	17 060	18 094	35 154
70-74 ans	11 411	11 865	23 276
75-79 ans	7 414	7 887	15 301
80 ans ou plus	8 011	9 468	17 479
Total	1 112 818	1 108 275	2 221 093

Source : ANSD, Projections démographiques, 2021

Tableau 17: Répartition de la population de la région de Ziguinchor par groupe d'âge selon le sexe en 2021

Groupe d'âges	Masculin	Féminin	Ensemble
0-4 ans	63 111	61 435	124 546
5-9 ans	45 792	44 484	90 276
10-14 ans	36 519	34 462	70 981
15-19 ans	39 081	35 065	74 146
20-24 ans	38 414	33 409	71 823
25-29 ans	31 527	27 296	58 823
30-34 ans	23 826	20 768	44 594
35-39 ans	19 337	17 303	36 640
40-44 ans	15 395	14 382	29 777
45-49 ans	12 385	12 177	24 562
50-54 ans	9 875	10 336	20 211
55-59 ans	8 137	8 820	16 957
60-64 ans	6 612	7 388	14 000
65-69 ans	4 871	5 835	10 706
70-74 ans	3 294	4 309	7 603
75-79 ans	2 161	2 947	5 108
80 ans ou plus	2 366	3 432	5 798
Total	362 703	343 848	706 551

Source : ANSD, Projections démographiques, 2021

Tableau 18: Répartition de la population du Sénégal par région selon le milieu et le sexe et proportion des populations urbaines par région, 2021

Région	Urbain			Rural			Pop. Totale	Pop. Urbaine (%)
	Homme	Femme	Ensemble	Homme	Femme	Ensemble		
Dakar	1 877 460	1 919 121	3 796 581	70 113	71 668	141 781	3 938 362	96,40%
Diourbel	151 222	161 591	312 813	776 519	829 766	1 606 285	1 919 098	16,30%
Fatick	81 584	82 559	164 143	381 962	386 524	768 486	932 629	17,60%
Kaffrine	71 260	72 223	143 483	303 791	307 899	611 690	755 173	19,00%
Kaolack	235 489	240 035	475 524	373 011	380 211	753 222	1 228 746	38,70%
Kédougou	28 407	26 554	54 961	73 411	68 621	142 032	196 993	27,90%
Kolda	127 661	125 145	252 806	300 735	294 806	595 541	848 347	29,80%
Louga	132 034	133 144	265 178	411 315	414 775	826 090	1 091 268	24,30%
Matam	106 171	108 316	214 487	270 321	275 783	546 104	760 591	28,20%
Saint-Louis	282 820	283 076	565 896	277 220	277 470	554 690	1 120 585	50,50%
Sédhiou	71 265	69 623	140 888	228 171	222 910	451 081	591 969	23,80%
Tambacounda	119 207	116 743	235 950	337 528	330 550	668 078	904 028	26,10%
Thiès	593 131	590 713	1 183 842	519 685	517 567	1 037 250	2 221 093	53,30%
Ziguinchor	179 538	170 206	349 744	183 165	173 643	356 808	706 551	49,50%
Sénégal	4 057 249	4 099 049	8 156 296	4 506 947	4 552 193	9 059 138	17 215 433	47,38%

Source : ANSD, Projections démographiques, 2021

Tableau 19: Effectifs de populations cibles des secteurs sociaux

Groupe d'âges spécifiques selon le secteur	Sexe		Ensemble
	Masculin	Féminin	
EDUCATION			
Préscolaire (3-5 ans)	798 740	783 227	1 581 967
Primaire (6-11 ans)	1 363 267	1 307 668	2 670 935
Moyen (12-15 ans)	798 753	757 622	1 556 375
Secondaire (16-18 ans)	546 711	519 548	1 066 259
Licence (19-21 ans)	501 553	480 345	981 898
Master (22-23 ans)	310 206	301 489	611 695
Doctorat (24-26 ans)	429 693	426 457	856 150
SANTE			
FAR ³ (15-49 ans)	na ⁴	4 148 781	4 148 781
LMD ⁵ (0-4 ans)	1 410 517	1 384 596	2 795 113
JNV ⁶ (< 14 ans)	3 441 309	3 333 817	6 775 126
3e âge (60 ans ou +)	460 317	499 075	959 392
SRAJ ⁷ (15-19 ans)	911 306	866 276	1 777 582
SRAJ (20-24 ans)	787 844	763 114	1 550 958
EMPLOI			
Travail des enfants (6-9 ans)	937 401	904 136	1 841 537
Travail des enfants (10-14 ans)	1 032 147	978 597	2 010 744
Jeunes au niveau international (15-24 ans)	1 699 150	1 629 390	3 328 540
Jeunes au niveau national (25-35 ans)	1 310 955	1 391 030	2 701 985
Adultes (36-64 ans)	1 618 264	1 782 578	3 400 842
Seniors (≥ 65 ans)	299 288	325 085	624 373
FAMILLE			
Petite enfance (0-3 ans)	1 144 304	1 123 645	2 267 949
Petite fille (0 -15 ans)	3 831 182	3 703 540	7 534 722
≥ 35 ans	2 016 290	2 216 661	4 232 951
JEUNESSE			
Cible pour les colonies de vacances (6-14 ans)	1 969 548	1 882 733	3 852 281
Santé de la reproduction des jeunes (9-19 ans)	2 162 286	2 052 011	4 214 297
Jeunes (18-35 ans)	2 448 048	2 486 894	4 934 942

Source : ANSD, Projections démographiques, 2021

³ FAR : femmes en âge de reproduction

⁴ na : non applicable

⁵ LMD : Les maladies diarrhéiques

⁶ JNV : Journées nationales de vaccination

⁷ SRAJ : Santé de la reproduction des adolescents et des jeunes

Tableau 20: Répartition de la population du Sénégal par région selon le sexe et quelques Groupes d'âge sélectionnés – Secteur de l'Éducation (1/3)

Région	3-5 ans : Préscolaire			6-11 ans : Primaire			12-15 ans : Moyen		
	Masculin	Féminin	Ensemble	Masculin	Féminin	Ensemble	Masculin	Féminin	Ensemble
Dakar	163 019	159 740	322 759	262 712	255 633	518 345	143 781	145 632	289 413
Diourbel	92 268	91 493	183 761	164 796	155 304	320 100	95 333	89 544	184 877
Fatick	46 301	45 705	92 006	78 031	76 078	154 109	47 314	44 723	92 037
Kaffrine	39 524	39 413	78 937	70 225	68 867	139 092	39 502	37 862	77 364
Kaolack	57 634	57 051	114 685	102 996	98 819	201 815	62 636	58 124	120 760
Kédougou	10 230	9 917	20 147	16 348	15 864	32 212	9 232	8 845	18 077
Kolda	41 875	40 818	82 693	74 100	70 813	144 913	44 294	41 632	85 926
Louga	48 267	47 135	95 402	88 338	83 300	171 638	54 625	49 656	104 281
Matam	42 421	41 716	84 137	66 553	64 021	130 574	37 443	34 777	72 220
Saint-Louis	48 511	45 967	94 478	88 883	83 769	172 652	54 640	51 285	105 925
Sédhiou	30 424	29 872	60 296	52 030	49 630	101 660	30 758	28 349	59 107
Tambacounda	48 204	46 880	95 084	79 314	75 589	154 903	45 217	42 315	87 532
Thiès	95 071	93 600	188 671	170 083	162 662	332 745	104 097	97 105	201 202
Ziguinchor	34 991	33 920	68 911	48 858	47 319	96 177	29 881	27 773	57 654
Sénégal	798 740	783 227	1 581 967	1 363 267	1 307 668	2 670 935	798 753	757 622	1 556 375

Source : ANSD, Projections démographiques, 2021

Tableau 21: Répartition de la population du Sénégal par région selon le sexe et quelques Groupes d'âge sélectionnés – Secteur de l'Éducation (2/3)

Région	16-18 ans : Secondaire			19-21 ans : Licence		
	Masculin	Féminin	Ensemble	Masculin	Féminin	Ensemble
Dakar	97 294	103 342	200 636	90 234	100 540	190 774
Diourbel	62 184	60 086	122 270	54 446	54 289	108 735
Fatick	33 244	30 723	63 967	30 907	28 136	59 043
Kaffrine	25 115	23 739	48 854	21 428	20 115	41 543
Kaolack	43 396	39 650	83 046	39 935	36 253	76 188
Kédougou	6 181	5 791	11 972	5 559	5 109	10 668
Kolda	29 632	27 544	57 176	26 437	24 460	50 897
Louga	38 320	34 168	72 488	35 695	31 562	67 257
Matam	25 647	23 281	48 928	23 379	20 926	44 305
Saint-Louis	37 965	35 606	73 571	35 229	33 098	68 327
Sédhiou	20 756	18 727	39 483	18 693	16 586	35 279
Tambacounda	30 046	27 777	57 823	26 733	24 556	51 289
Thiès	73 453	68 053	141 506	69 038	63 854	132 892
Ziguinchor	23 478	21 061	44 539	23 840	20 861	44 701
Sénégal	546 711	519 548	1 066 259	501 553	480 345	981 898

Source : ANSD, Projections démographiques, 2021

Tableau 22: Répartition de la population du Sénégal par région selon le sexe et quelques Groupes d'âge sélectionnés – Secteur de l'Éducation (3/3)

Région	22-23 ans : Master			24-26 ans : Doctorat		
	Masculin	Féminin	Masculin	Féminin	Masculin	Féminin
Dakar	58 537	66 558	58 537	66 558	58 537	66 558
Diourbel	32 724	33 602	32 724	33 602	32 724	33 602
Fatick	18 836	17 226	18 836	17 226	18 836	17 226
Kaffrine	12 707	12 074	12 707	12 074	12 707	12 074
Kaolack	24 336	22 393	24 336	22 393	24 336	22 393
Kédougou	3 427	3 124	3 427	3 124	3 427	3 124
Kolda	15 943	14 900	15 943	14 900	15 943	14 900
Louga	21 934	19 701	21 934	19 701	21 934	19 701
Matam	14 196	12 824	14 196	12 824	14 196	12 824
Saint-Louis	21 792	20 658	21 792	20 658	21 792	20 658
Sédhiou	11 330	10 057	11 330	10 057	11 330	10 057
Tambacounda	16 187	14 998	16 187	14 998	16 187	14 998
Thiès	43 022	40 145	43 022	40 145	43 022	40 145
Ziguinchor	15 235	13 229	15 235	13 229	15 235	13 229
Sénégal	310 206	301 489	310 206	301 489	310 206	301 489

Source : ANSD, Projections démographiques, 2021

Tableau 23: Répartition de la population par région selon le sexe et quelques Groupes d'âge sélectionnés – Secteur de la Santé (1/2)

Région	0-4 ans			0-14 ans			15-19 ans		
	Masculin	Féminin	Ensemble	Masculin	Féminin	Ensemble	Masculin	Féminin	Ensemble
Dakar	277 868	272 318	550 186	703 547	690 796	1 394 343	277 868	272 318	550 186
Diourbel	165 112	163 657	328 769	432 389	416 551	848 940	165 112	163 657	328 769
Fatick	84 180	83 137	167 317	212 793	207 745	420 538	84 180	83 137	167 317
Kaffrine	70 397	70 092	140 489	183 626	180 731	364 357	70 397	70 092	140 489
Kaolack	102 193	101 142	203 335	271 280	262 538	533 818	102 193	101 142	203 335
Kédougou	18 552	18 080	36 632	45 200	43 862	89 062	18 552	18 080	36 632
Kolda	75 884	74 216	150 100	197 097	189 811	386 908	75 884	74 216	150 100
Louga	84 385	82 634	167 019	229 752	218 913	448 665	84 385	82 634	167 019
Matam	75 874	74 739	150 613	184 499	178 651	363 150	75 874	74 739	150 613
Saint-Louis	84 988	80 579	165 567	231 026	218 141	449 167	84 988	80 579	165 567
Sédhiou	55 285	54 391	109 676	140 429	135 176	275 605	55 285	54 391	109 676
Tambacounda	87 531	85 452	172 983	216 696	208 287	424 983	87 531	85 452	172 983
Thiès	165 157	162 724	327 881	444 954	429 400	874 354	165 157	162 724	327 881
Ziguinchor	63 111	61 435	124 546	145 422	140 381	285 803	63 111	61 435	124 546
Sénégal	1 410 517	1 384 596	2 795 113	3 638 710	3 520 983	7 159 693	1 410 517	1 384 596	2 795 113

Source : ANSD, Projections démographiques, 2021

Tableau 24: Répartition de la population par région selon le sexe et quelques Groupes d'âge sélectionnés – Secteur de la Santé (2/2)

Région	20-24 ans			15-49 ans		
	Masculin	Féminin	Ensemble	Masculin	Féminin	Ensemble
Dakar	147 220	166 523	313 743	996 528	1 043 398	2 039 926
Diourbel	83 635	85 324	168 959	407 292	463 737	871 029
Fatick	47 984	43 838	91 822	208 204	209 984	418 188
Kaffrine	32 575	30 868	63 443	159 823	166 142	325 965
Kaolack	59 720	55 230	114 950	281 214	291 327	572 541
Kédougou	8 710	7 954	16 664	46 927	42 372	89 299
Kolda	40 717	37 966	78 683	192 469	193 462	385 931
Louga	55 776	49 931	105 707	257 221	266 192	523 413
Matam	36 196	32 632	68 828	162 600	166 730	329 330
Saint-Louis	55 340	52 357	107 697	271 319	273 061	544 380
Sédhiou	28 902	25 651	54 553	134 407	128 334	262 741
Tambacounda	41 303	38 194	79 497	201 135	200 621	401 756
Thiès	109 073	101 585	210 658	544 231	543 021	1 087 252
Ziguinchor	38 414	33 409	71 823	179 965	160 400	340 365
Sénégal	787 844	763 114	1 550 958	4 043 335	4 148 781	8 192 116

Source : ANSD, Projections démographiques, 2021

Tableau 25: Répartition de la population active et celle du 3^e âge par région selon le sexe, 2021

Région	15-59 ans : Population active			60 ans & + : Population du 3e âge		
	Masculin	Féminin	Ensemble	Masculin	Féminin	Ensemble
Dakar	1 122 327	1 173 702	2 296 029	121 693	126 297	247 990
Diourbel	447 476	517 723	965 199	47 880	57 079	104 959
Fatick	227 618	233 862	461 480	23 133	27 478	50 611
Kaffrine	174 684	182 502	357 186	16 741	16 889	33 630
Kaolack	307 719	323 519	631 238	29 501	34 189	63 690
Kédougou	51 827	46 844	98 671	4 791	4 469	9 260
Kolda	211 763	213 219	424 982	19 536	16 921	36 457
Louga	282 911	296 389	579 300	30 686	32 617	63 303
Matam	176 124	185 716	361 840	15 869	19 732	35 601
Saint-Louis	299 527	305 583	605 110	31 660	34 648	66 308
Sédhiou	146 465	142 851	289 316	12 542	14 506	27 048
Tambacounda	219 993	220 788	440 781	20 046	18 218	38 264
Thiès	600 929	606 754	1 207 683	66 935	72 121	139 056
Ziguinchor	197 977	179 556	377 533	19 304	23 911	43 215
Sénégal	4 043 335	4 148 781	8 192 116	460 317	499 075	959 392

Source : ANSD, Projections démographiques, 2021

Tableau 26: Répartition de la population âgée entre 10-14 ans par région selon le sexe – Secteur de l'emploi

Région	10-14 ans		
	Masculin	Féminin	Ensemble
Dakar	186 439	185 615	372 054
Diourbel	125 361	116 613	241 974
Fatick	60 583	57 781	118 364
Kaffrine	52 393	50 484	102 877
Kaolack	80 623	75 284	155 907
Kédougou	12 002	11 581	23 583
Kolda	57 592	54 321	111 913
Louga	69 996	64 117	134 113
Matam	48 354	45 286	93 640
Saint-Louis	70 262	65 975	136 237
Sédhiou	39 892	37 045	76 937
Tambacounda	58 997	55 420	114 417
Thiès	133 134	124 613	257 747
Ziguinchor	36 519	34 462	70 981
Sénégal	1 032 147	978 597	2 010 744

Source : ANSD, Projections démographiques, 2021

Tableau 27: Répartition de la population du Sénégal par région selon quelques Groupes d'âge sélectionnés et le sexe – Secteur Famille

Région	0-3 ans			0-15 ans			≥ 35 ans		
	Masculin	Féminin	Ensemble	Masculin	Féminin	Ensemble	Masculin	Féminin	Ensemble
Dakar	223 536	219 160	442 696	738 021	726 291	1 464 312	610 875	612 250	1 223 125
Diourbel	134 364	133 168	267 532	454 936	437 956	892 892	189 116	250 492	439 608
Fatick	68 757	67 913	136 670	224 314	218 535	442 849	89 247	106 591	195 838
Kaffrine	57 226	56 958	114 184	192 880	189 549	382 429	72 298	78 576	150 874
Kaolack	82 975	82 119	165 094	286 447	276 520	562 967	124 111	147 965	272 076
Kédougou	15 143	14 776	29 919	47 407	45 957	93 364	23 524	20 636	44 160
Kolda	61 929	60 615	122 544	207 684	199 715	407 399	86 852	88 169	175 021
Louga	68 295	66 922	135 217	243 044	230 898	473 942	120 146	140 990	261 136
Matam	61 736	60 838	122 574	193 526	186 958	380 484	65 139	83 993	149 132
Saint-Louis	68 816	65 256	134 072	244 268	230 564	474 832	130 840	145 301	276 141
Sédhiou	45 149	44 439	89 588	147 803	141 915	289 718	55 542	63 001	118 543
Tambacounda	71 469	69 832	141 301	227 471	218 320	445 791	89 578	93 203	182 781
Thiès	133 461	131 520	264 981	470 340	453 005	923 345	274 589	298 565	573 154
Ziguinchor	51 448	50 129	101 577	153 041	147 357	300 398	84 433	86 929	171 362
Sénégal	1 144 304	1 123 645	2 267 949	3 831 182	3 703 540	7 534 722	2 016 290	2 216 661	4 232 951

Source : ANSD, Projections démographiques, 2021

Tableau 28: Répartition de la population par région selon quelques Groupes d'âge sélectionnés et le sexe – Secteur Jeunesse

Région	6-14 ans			9-19 ans			18-35 ans		
	Masculin	Féminin	Ensemble	Masculin	Féminin	Ensemble	Masculin	Féminin	Ensemble
Dakar	372 019	365 770	737 789	388 622	396 191	784 813	564 007	615 113	1 179 120
Diourbel	237 582	223 443	461 025	256 500	241 911	498 411	250 499	273 945	524 444
Fatick	113 824	110 011	223 835	128 585	121 248	249 833	131 579	127 750	259 329
Kaffrine	100 473	97 911	198 384	105 937	101 441	207 378	96 123	99 928	196 051
Kaolack	150 465	142 961	293 426	169 899	157 433	327 332	174 330	175 992	350 322
Kédougou	23 373	22 614	45 987	24 872	23 739	48 611	27 882	25 729	53 611
Kolda	107 807	102 541	210 348	119 286	111 908	231 194	117 819	118 021	235 840
Louga	129 671	120 971	250 642	148 465	134 671	283 136	159 794	159 770	319 564
Matam	94 969	90 491	185 460	101 314	93 829	195 143	103 931	101 399	205 330
Saint-Louis	130 281	122 631	252 912	148 293	139 200	287 493	167 927	165 374	333 301
Sédhiou	75 414	71 240	146 654	82 973	76 259	159 232	85 000	77 848	162 848
Tambacounda	113 756	107 871	221 627	121 796	113 748	235 544	123 848	121 926	245 774
Thiès	248 794	236 162	484 956	283 261	264 182	547 443	331 386	324 818	656 204
Ziguinchor	71 120	68 116	139 236	82 483	76 251	158 734	113 923	99 281	213 204
Sénégal	1 969 548	1 882 733	3 852 281	2 162 286	2 052 011	4 214 297	2 448 048	2 486 894	4 934 942

Source : ANSD, Projections démographiques, 2021

CONCLUSION

Cet annuaire présente la population du Sénégal en 2021. C'est une extraction faite à partir des données de projections réalisées par l'ANSD à partir du dernier recensement général de la population et de l'habitat, de l'agriculture et de l'élevage (RGPHAE) de 2013.

Il fournit les tableaux de la répartition de la population sur le territoire national, de même que la répartition selon l'âge et le sexe des individus.

La population de l'année 2021 s'élève à 17 215 433 habitants. L'effectif des individus de sexe féminin (8 649 066) est légèrement supérieur à celui de sexe masculin (8 566 367), soit respectivement 50,24% de femmes contre 49,76% d'hommes. L'âge moyen des sénégalais est 19 ans. L'âge médian, quant à lui, est de 18 ans. En d'autres termes, la moitié de la population du Sénégal en 2021 est âgée de moins de 18 ans et l'autre moitié est âgée de plus de 18 ans. Cette situation témoigne du caractère jeune de la population sénégalaise.

Il apparaît que la région de Dakar concentre 23% de la population totale du pays en 2021, pour 0,3% du territoire national. Toutefois, plus de 54% de la population totale résident dans quatre régions administratives à savoir Dakar, Thiès, Diourbel et Kaolack avec des densités qui s'élèvent respectivement à 7200, 333, 398 et 229 habitants par km². En revanche, d'autres régions sont faiblement peuplées, au regard de leurs poids démographiques. Il s'agit par exemple des régions de Matam (4,4%), de Kaffrine (4,4%), de Ziguinchor (4,1%), de Sédhiou (3,4%) et de Kédougou (1,1%). Les plus faibles densités sont enregistrées dans les régions de Kédougou (12 hbts/km²), Tambacounda (21 hbts/km²), Matam (26 hbts/km²) et Louga (44 hbts/km²).

Par rapport au milieu de résidence, on note une population inégalement répartie. Près de la moitié de la population du Sénégal (47,38%) vit en milieu urbain en 2021.

EQUIPE DE PUBLICATION

Directeur Général

M. Allé Nar DIOP,

Directeur Général Adjoint

M. Abdou DIOUF

Directeur des Statistiques démographiques et sociales

M. Samba NDIAYE

Chef par intérim de la Division du Recensement et des Statistiques démographiques

M. Atoumane FALL

Cheffe du Bureau État civil et Projections démographiques

Mme Maguette SARR,

Agents

M. Ndiouma FAYE,

M. Mademba SY